

ABBEY DLD
GROUP OF COLLEGES
CAMBRIDGE • LONDON • MANCHESTER



筑梦启航

2022-2023年度国际招生手册





目录

欢迎词	3
选择阿贝DLD高级中学的5大理由	6
优秀成绩及升学情况集锦	7
学校提供的资源及服务	9
课程与科目	11
GCSE课程	13
A-Level课程	19
国际预科课程	25
BTEC课程	31
学术课程+足球/篮球训练	35
预备课程	39
英国寄宿学校生活体验课程	41
英语课程+体育训练	43
学业支持	45
卓越院校, 优越位置	49
阿贝DLD高级中学住宿条件	51
阿贝剑桥中学	53
剑桥	55
DLD伦敦中学	67
伦敦	69
阿贝曼彻斯特中学	81
曼彻斯特	83
2021年度学生升学情况	95
学期安排与学费	109
住宿费用	113
立即申请	115



WELCOME

“感谢您考虑入读我校。我们旗下三所学校各具特色，同时也由一系列共同目标紧密连结在一起。阿贝DLD高级中学致力于达到最高学术标准，同时也为来自世界各地的学生提供安全、优质、舒心的学习和寄宿体验。

阿贝DLD高级中学隶属于英国最大、最成功的私立教育机构Alpha Plus集团，以提供“黄金标准”的教育服务而自豪。学校强有力的领导和管理以及优质的教学资源将确保学生能够安心学习。学院在激发国际学生潜能方面拥有多年丰富经验，相信必能对您助益良多。

因此，我希望您能花上些时间继续阅读本手册，了解这三所一流学校的更多信息。这三所学院汇聚了来自世界各地的学生，在热心教育的老师的帮助下，实现学业进步和个人成长。一段振奋人心的旅程即将开始。阿贝DLD高级中学衷心希望能成为您走入大学和未来人生的桥梁，成为您梦想起航的地方。

Mark Hanley-Browne
Alpha Plus集团首席执行官

α+ Alpha Plus
group





“我有幸受教于一些非常优秀的老师。”

马来西亚 Ian

A-Level课程学生，现就读于伦敦帝国理工学院计算机专业



选择阿贝DLD 高级中学的5大理由



1. 国际教育专家

学校拥有多年国际学生教学和支持经验，可与学生紧密合作，制定个性化学习方案，帮助学生实现学业目标。



2. 精英教师团队

我们的老师均为经验丰富的全职专业教师，是各自领域的专家，对课程内容了如指掌。学院遴选教师的原则是与我们一样，乐于帮助和支持国际学生。



3. 顶尖的考试成绩和升学情况

学院多类课程学生的成绩均能跻身全国顶尖之列。许多学生通过学习我们的课程进入知名顶尖大学深造，令我们倍感自豪。



4. 优质的市内寄宿条件

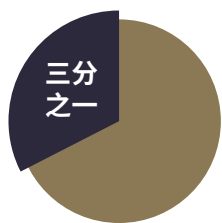
我们知道对异国求学的学生来说，家的归属感至关重要。因此，学校提供最高规格的寄宿条件，将学生的安全、安心、舒适放在首位。



5. 学习之外的增益体验

三所学校均安排了丰富多彩的课后和周末社团活动，其中多数无需额外收费。我们鼓励学生在课堂之外积极获取更多体验，充分感受英国文化和生活。

优秀成绩及升学情况集锦



的阿贝DLD高级中学
学生A-LEVEL
考试成绩为

A*

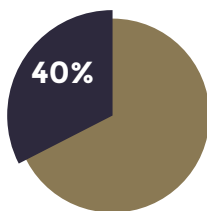
63%的学生

成绩为A*或A

70%

国际预科课程学生

平均成绩在70%以上



GCSE课程学生

成绩

为8或9分

40+

自2010年来，共有40余名学生进入
牛津或剑桥大学深造

50%

50%的学生
被罗素大学集团的大学录取

18

2021年18名学生
升入医学专业



“老师们帮助我充分开发自己的潜能，他们总是在我最需要的时候毫不吝惜地给予帮助。通过参与课外社团和各类讨论、讲座，我也了解了更多所学科目的相关信息。”

格鲁吉亚 Ana

A-Level课程学生，现于伦敦政治经济学院攻读管理学学位

学校提供的资源和服务



学生录取确认函
(CAS)

学术英语水平
入学测试



签证申请指导



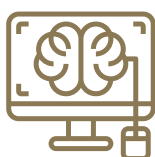
入学指导



教材



专属导师



学生电邮和
学习软件账号

学院和宿舍
无线上网



学术英语课程



申请入读阿贝DLD高级中学时请注意，学费包含以下资源和服务。

课后与周末
社团活动



本土化A-LEVEL
及考试教学



UCAS和
大学申请指导



期中假和复活节假期
提供住宿



特殊教育需求
支持



学术竞赛
指导和报名



公共考试报名费



专业大学申请
准备工作指导

学科相关的
主题游学





课程和科目

学校为13至21岁学生提供多种学术课程。

可选课程

课程	适用年龄	开课学校	后续升读课程
学术预备课程	14-15岁	DLD伦敦中学	GCSE课程、 A-Level课程、 国际预科课程
语言先修班	13-16岁	阿贝剑桥中学	
英国寄宿学校生活体验课程	14-20岁	DLD伦敦中学、 阿贝剑桥中学	任意全日制课程
英语课程+体育训练	14-21岁	阿贝曼彻斯特中学	任意全日制课程
GCSE课程	14*-16岁	DLD伦敦中学、 阿贝剑桥中学、 阿贝曼彻斯特中学	A-Level课程、 国际预科课程、 BTEC课程
A-Level课程	16-19岁 16-20岁	DLD伦敦中学、 阿贝剑桥中学 阿贝曼彻斯特中学	大学本科课程
国际预科课程 (IFP)	17-21岁 17-20岁	DLD伦敦中学、 阿贝曼彻斯特中学 阿贝剑桥中学	大学本科课程
学术课程+足球/篮球训练	14-20岁	阿贝曼彻斯特中学	A-Level课程、 国际预科课程、 大学本科课程
BTEC课程	16-19岁	DLD伦敦中学	大学本科课程

* 阿贝剑桥中学将视具体情况决定是否接受13岁的GCSE课程申请人。



GCSE课程

取得普通中等教育证书（GCSE）是进入英国大学学习的第一阶段要求。许多大学在招生时都会要求学生至少5门GCSE学科成绩合格。

GCSE课程时长及开课时间

课程时长	开课时间	英语水平要求（最低）	开课学校
1年	9月	IELTS 5.0	DLD伦敦中学、 阿贝剑桥中学、 阿贝曼彻斯特中学
1年半	1月	IELTS 4.5	DLD伦敦中学、 阿贝剑桥中学、 阿贝曼彻斯特中学
2年	9月	IELTS 4.5	DLD伦敦中学、 阿贝剑桥中学、 阿贝曼彻斯特中学





“我获得很多支持和鼓励，
推动我不断自我提高，成为
最好的自己。”

乌拉圭 Victoria

原GCSE课程学生，现就读我校A-Level课程





为何选择GCSE课程？

GCSE课程的学生将学习6到9门科目（视课程总时长而定）。GCSE课程让学生有机会接触到各类科目，打下良好基础，学生也能借此熟悉英国的教育体系并提高英语水平（英语是GCSE必修科目）。同时，学生可从GCSE课程自然过渡到A-Level课程。上过这两门课程的学生往往也能在更高级别的考试中取得更好的成绩。

授课模式

GCSE课程内容分为不同单元，各单元自成一体，以线性结构展开，重点是要在学科大背景下理解不同主题间的关联。

考核

GCSE课程结束时，将组织结业考试来评估学生成绩。有些学科还会通过课程作业或实践成果来打分。

阿贝DLD高级中学学生2021年度GCSE考试成绩

	9分	8-9分	7-9分	6-9分	5-9分
阿贝剑桥中学	25%	45%	65%	78%	92%
DLD伦敦中学	22%	40%	62%	80%	92%
阿贝曼彻斯特中学	14%	28%	49%	60%	91%
3所学校平均成绩	22%	40%	61%	75%	92%

GCSE课程科目

学校提供下列GCSE科目供选择：

	阿贝剑桥中学	DLD伦敦中学	阿贝曼彻斯特中学
会计学			✓
艺术与设计	✓	✓	✓
生物学	✓	✓	✓
商业研究	✓	✓	✓
化学	✓	✓	✓
经济学	✓	✓	
英国文学		✓	
英语语言学	✓	✓	✓
电影研究		✓	
法语			✓
高等数学	✓		✓
地理		✓	✓
历史	✓		
数学	✓	✓	✓
摄影			✓
物理学	✓	✓	✓
宗教研究			✓





A-LEVEL课程

高级水平课程（通常被称为“A-Level课程”）是最受认可的英国大学入学资格考试。

A-LEVEL课程时长及开课时间

课程时长	开课时间	英语水平要求（最低）	开课学校
1年半	1月	IELTS 5.5	DLD伦敦中学、 阿贝剑桥中学
2年	9月	IELTS 5.5	DLD伦敦中学、 阿贝剑桥中学、 阿贝曼彻斯特中学

正式开始为期两年的A-Level课程前，可选择一学期、两学期或三学期的预修课程。





“老师们总是能用易于理解和掌握的方式来解释学科概念和过程。他们还解释了一些教学大纲之外的观点，帮助我进一步理解。”

英国 Luca

A-Level课程学生，现于伦敦大学学院学习物理学专业。



为何选择A-Level课程?

大多数学生在课程期间会选修3或4门A-Level科目。A-Level课程很好地平衡了科目专业性和多样性，允许学生专注于他们真正感兴趣的科目，同时确保有涉猎广泛的多类科目可供选择。A-Level成绩也最受各类大学认可，是致力于进入顶尖大学深造的学生的最佳选择。

授课模式

课程内容分为不同版块，鼓励学生逐步理解不同版块知识间的内在联系。授课从帮助学生掌握学科关键概念和技能入手，并着重强调它们在现实世界的实际应用。

考核

A-Level课程为线性结构，也就是说，所有考试都在最后一年课程结束时进行。大多数A-Level科目采用笔试，一些具有大量实操内容的课程（如艺术或科学类）除外。

阿贝DLD高级中学学生2021年度A-LEVEL考试成绩

	A*	A*-A	A*-B	A*-C	A*-D	A*-E
阿贝剑桥中学	43%	74%	93%	99%	100%	100%
DLD伦敦中学	26%	56%	82%	95%	99%	100%
阿贝曼彻斯特中学	34%	63%	86%	97%	99%	100%
3所学校平均成绩	33%	63%	86%	97%	99%	100%

A-LEVEL科目

3所学校提供的所有A-Level科目课程如下所示：

	剑桥	伦敦	曼彻斯特
会计学	✓		✓
艺术与设计	✓	✓	✓
生物学	✓	✓	✓
商业研究	✓	✓	✓
化学	✓	✓	✓
古典文明		✓	
计算机科学	✓	✓	
戏剧		✓	
经济学	✓	✓	✓ (视需求而定)
英语语言学			✓
英国文学	✓	✓	✓
环境科学			✓
电影研究		✓ (视需求而定)	
高等数学	✓	✓	✓
地理	✓	✓	✓
平面传播		✓	
历史	✓	✓	
数学	✓	✓	✓
媒体研究		✓	
音乐		✓ (视需求而定)	



	剑桥	伦敦	曼彻斯特
摄影		✓	✓
物理学	✓	✓	✓
政治学	✓	✓	
心理学	✓	✓	✓
宗教、哲学与伦理学			✓
社会学		✓	
纺织工程			✓

提供以下语言的A-level课程：

阿拉伯语	✓		✓
汉语	✓	✓	✓
法语		✓	✓
德语		✓	✓
意大利语		✓	
俄语	✓	✓	✓
西班牙语		✓	✓

✓ 仅考试

✓ 视需求而定



国际预科课程

我们的国际预科课程（IFP）是专为13年级学生打造的强化型学术课程，为国际学生提供直接进入英国各类大学的机会。

国际预科课程时长和开课时间

课程时长	开课时间	英语水平要求（最低）	开课学校
1年	9月	IELTS 5.0	DLD伦敦中学、 阿贝剑桥中学、 阿贝曼彻斯特中学
1年半	1月	IELTS 4.5	阿贝曼彻斯特中学
2年	9月	IELTS 4.0	阿贝曼彻斯特中学





“在这里学习后，我变得更有责任感，为迎接大学生活做了更好的准备。”

埃及 Lujain

国际预科课程学生，现于白金汉大学学习医学专业



为何选择国际预科课程？

与其他许多预科课程不同，我们课程学生的升学选择不仅限于一或两所合作大学。学生可自由升读各类英国大学，包括许多排名前20的顶尖大学和罗素集团下属院校。

授课模式

课程提供一系列以学科划分的预科方向，学生进入大学后可继续学习相关专业。每个预科方向均由不同模块的课程组成，根据你选择的预科方向不同，课程组合不同，可能均为必修课，也可能混合了选修课与必修课。

每个模块单独考核，每学期考核三次，如有必要可重考一次。将根据各模块成绩给学生打总分。

升学

国际预科课程学生有机会进入各类顶尖大学深造。2021年我们的部分学生就被杜伦大学、巴斯大学、伦敦国王学院、曼彻斯特大学、伦敦大学城市学院和约克大学等院校录取。

阿贝DLD高级中学国际预科课程学生2021年度国际预科课程成绩

	阿贝剑桥中学	DLD伦敦中学	阿贝曼彻斯特中学
总体平均分 (含所有预科方向)	77%	69.5%	70%

国际预科课程方向

	剑桥	伦敦	曼彻斯特
艺术		✓	
生物医药科学		✓	
商科经济学		✓	✓
企业管理与经济学	✓		
计算机科学与数学		✓	
创意艺术			✓
工程学	✓	✓	✓
环境科学			✓
时尚管理		✓	
人文学	✓		✓
数学与经济学		✓	



	剑桥	伦敦	曼彻斯特
医学	✓		✓
科学	✓		✓
社会科学		✓	
体育运动			✓

特色

根据独家协议，我校时尚管理和艺术预科学生可选择前往著名的马兰戈尼学院伦敦、米兰或巴黎分院学习。学生也可选择其他顶尖大学的时尚相关专业。

我们的医学预科课程受阿斯顿大学、布鲁内尔大学、白金汉大学、中央兰开夏大学、尼科西亚大学、格林纳达圣乔治大学、伦敦玛丽女王大学（马耳他校区）、安提瓜美国大学的医学院和爱尔兰皇家外科医学院等院校认可。



BTEC课程

DLD伦敦中学开设英国商业与技术教育委员会文凭课程（通常称BTEC课程），提供了进入英国大学学习的另一条途径。除关键的理论知识外，该课程还教授更实用和务实的学习方法。

BTEC课程时长及开课时间

课程时长	开课时间	英语水平要求（最低）
1年	9月	IELTS 5.5
2年	9月	IELTS 5.5





“我非常享受做各种课堂作业和实践作业的过程。老师们给我提供了提供了很多帮助，尤其是在我的书面写作方面。”

英国 Oliver

BTEC课程学生，现于奇切斯特大学学习体育传媒专业。

为何选择BTEC课程?

英国大学每年录取的学生中，超过四分之一的人曾学习过BTEC课程。BTEC课程重视学习与工作相关的知识和知识在现实世界的应用，允许学生学习和掌握与他们想从事的职业相关的实用技能并帮助学生理解相关理论，越来越受学生欢迎。

DLD伦敦中学BTEC课程的学生近来有机会与Ticketmaster、英国电影协会和哈洛德百货公司等雇主合作。有机会接触到真正的雇主是BTEC课程区别于传统课程的特色之一。该课程在100多个国家内广受认可，近年来DLD中学的毕业生不仅得以进入英国顶尖大学深造，也有机会去欧洲和北美学习。

授课模式

DLD伦敦中学BTEC课程的成绩可折算为三门(两年制BTEC课程)或一门(一年制BTEC课程)A-Level科目成绩。BTEC课程内容分为数个单元，涵盖特定领域或行业所需的特定知识和技能。这种资格考试非常灵活，可与A-Level考试一同进行。

考核

BTEC课程有多种评估学生能力的方式，确保学生能够发挥自己的优势。每个课程的学生都要接受一系列基于项目的评估，通常会考察与雇主的联系，同时也会进行笔试、在线评估和考试等。

DLD伦敦中学学生2021年度BTEC成绩

	D*D*D* - DDD	D*D*D* - MMM
学生占比	50%	93%

成绩缩写：D=Distinction(卓越)；M=Merit (出色)

BTEC课程方向

应用科学	商科	计算机科学	创意数字媒体制作
✓	✓	✓	✓



学术课程+足球/ 篮球训练

阿贝曼彻斯特中学开设这类新兴课程，旨在吸引那些对足球或篮球有极大热情，想在学习的同时保持训练的学生。

为何选择学术课程+足球/篮球训练这种模式？

这一新兴课程为学生提供了独一无二的机会，在帮助学生获得大学深造资格的同时还保证了高强度的足球或篮球训练，有助于学生将来从事职业或半职业球类运动。课程表中包含足球或篮球训练，但也不会影响学生学习，不影响他们达到资格考试的核心学习要求。



授课模式

学生将在上午学习我们的GCSE、A-Level或国际预科课程，下午由专业教练带领进行足球或篮球训练。足球方向的学生可在“提高”和“精英”课程间选择。精英课程的训练和比赛强度更高，适合有志未来踢职业或半职业球赛的学生。

足球课程情况介绍

精英课程	提高课程
<ul style="list-style-type: none"> 每周5次下午训练。 提供协助、支持和建议，帮助球员提高水平。 定期一对一集训环节。 代表学校参加联赛。 借助Veo摄像机进行技术分析。 健身房会员。 	<ul style="list-style-type: none"> 每周最多3次下午训练。 教练定期反馈，每学期出具一次报告。 代表学校参加一些友谊赛和联赛。 额外付费可获得健身房会员资格。



“老师们总是愿意投入额外的时间来帮助我理解和学习，多亏他们我才能够平衡好学习和训练。”

尼日利亚 Daniel

“学术课程+足球训练”课程学生，现于拉夫堡大学学习经济学专业。



篮球训练

篮球训练在英国国家篮球中心进行，由前大不列颠国家队球员杰米·爱德华兹指导。

每天下午，在曼彻斯特巨人队的训练场地，由专业且经验丰富的教练带领学生训练。学生们被教导要将“场上”的篮球技巧与“场外”的生活技能结合起来，以取得学业和体育方面的成功。

考核

考核将根据学生选择的学术课程（GCSE、A-Level和国际预科课程等）的相关要求进行。

设施

我们的学生在专门建造的专业标准训练场地中利用专业设施训练，由专业教练带领。篮球课程的学生在英国国家篮球中心训练（曼彻斯特巨人职业篮球队也在此训练）。我们还与职业球队合作，为那些希望接受更专业训练、更进一步的学生定期组织选拔赛。

预备课程

我们的英语先修班（剑桥）和学术预备课程（伦敦）旨在提高学生的综合能力和学科相关的专业英语水平，帮助他们为后期的学术课程做好准备。

预备课程时长及开课时间

课程	课程时长	开课时间	开课学校
学术预备课程	1-3学期	1月、4月、9月	DLD伦敦中学
语言先修班	1-3学期	1月、4月、9月	阿贝剑桥中学

授课模式

学生可视自身语言水平和学术能力参加时长1学期、2学期或3学期的英语先修班和学术准备课程。除提升英语水平和学术能力外，这类课程也能帮助学生适应英国课堂环境，帮助学生掌握搭档合作、项目合作、自主阅读、团队讨论和团队建设等各方面技能。体育课和个人健康与社会教育课（PHSE）也是预备课程的组成部分。

考核

课程期间，学生需定期参加校内自行组织的英语语言测试，涵盖阅读、写作、听力和口语各项。课程结束时学生需接受正式的外部考核，以确定学生是否适合升读相关的学术课程。



“和在国内学习相比，光是学习英语就很困难了。但老师们一直在帮助我掌握各学科知识和报告论文撰写等各项重要技能。”

中国 Xiaonuo

原英语先修班学生，现就读A-Level课程。



英国寄宿学校生活 体验课程

学习一学期的学习英国课程，既能提高英语水平，同时还能在英国最棒城市的市中心体验英国学校寄宿生活。

课程优势：

- 助你提高英语口语水平和书写能力
- 在美丽、历史悠久、充满活力的英国城市生活和学习
- 学习全球认可和推崇的英国课程
- 优质住宿服务及教牧关怀
- 与来自世界各地、目标远大的同学们一起学习、生活



在校学习期间，你将正式成为我们多元化学生社区的一员，可以参加我们丰富多彩的课外活动和每周俱乐部活动、体育运动、讲座和大学预备课程等。

课程结束后，学校会为你出具综合学业成绩报告和结业证书。如你享受在英求学和生活的时光，也可选择继续我校的全日制GCSE、A-Level或国际预科课程，随后在英国或回到自己国内完成大学学业。

英国寄宿学校生活体验课程时长及开课时间

课程时长	开课时间	开课学校
一学期/两学期	1月、4月、9月	DLD伦敦中学、阿贝剑桥中学



英语课程+体育训练

花上一个学期，提升英语语言技能和足球/篮球运动水平。

课程优势：

- 助你提高英语口语水平和书写能力。
- 在英国的体育之都、充满活力的城市曼彻斯特生活和学习。
- 上午在教室学习，下午在专业运动训练场地练习足球或篮球。
- 优质住宿服务及教牧关怀。



我们的曼彻斯特中心校区拥有来自世界各地的学生。上午学习英语课程。你将拥有一对一导师，负责监督你的学习和发展。

下午你可以选择由专业教练提供足球或篮球指导，还有机会参加竞技比赛。学校负责提供往返运动训练场地的班车。

“英语课程+体育训练”课程时长及开课时间

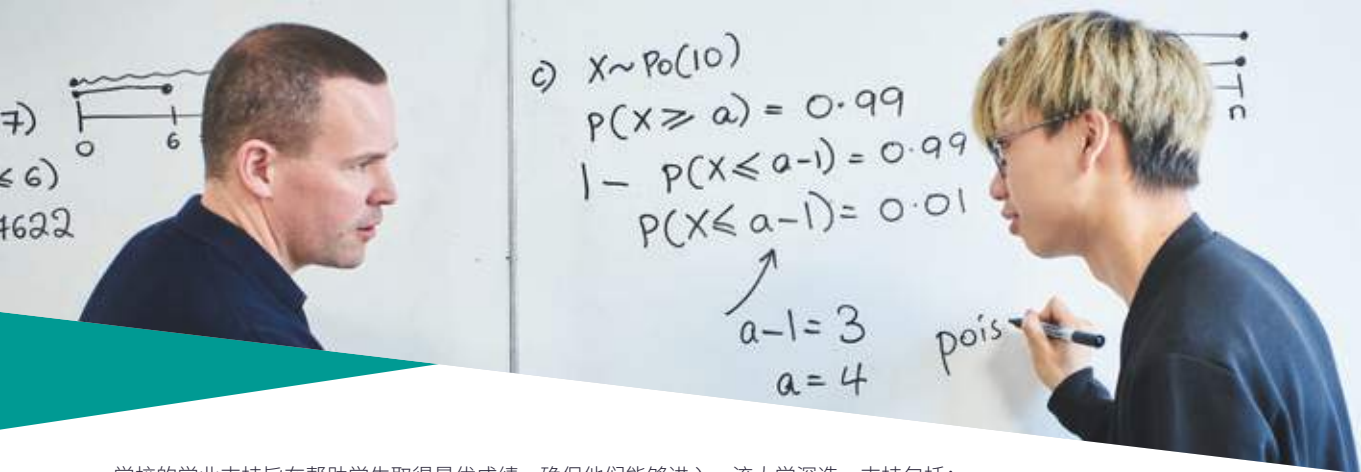
课程时长	开课时间	开课学校
一学期/两学期	1月、4月、9月	阿贝曼彻斯特中学



学业支持

学校为处于不同水平的所有学生提供个性化学业支持。

学业支持包括为有特殊教育需求的学生提供的专业辅导、旨在帮助学生将成绩从A提高至A*的集中辅导，还包括引领学生探索更高层次主题，在课程之外培养、训练其思维的课外活动和延伸课程。



学校的学业支持旨在帮助学生取得最优成绩，确保他们能够进入一流大学深造。支持包括：



大学预备课程

三所学校都提供标准大学预备课程，由你将来有意在大学深造的相关学科领域的专家讲授。



课外学术活动

学校组织极富挑战性的课外讲座、活动和复习课程。这些讲座或课程由专业导师、已毕业的学长学姐和来自学界和商界的客座嘉宾主持或教授，通常侧重于学科在当下的一些新发展，或者传统教学大纲未涵盖的主题。



专属导师

学生均拥有自己的专属导师。他们将为你提供学习指导，帮助你适应学校生活，还会定期告知你的父母和/或监护人你的学业近况。



学术英语课程

A-Level、BTEC和国际预科课程学生如母语不是英语，则每周需参加至多长达五小时的学术英语课程。该课程将帮助你理解其他课程的内容和学科背景，并帮助你达到你首选理想大学的入学英语要求。



大学申请支持

我们的学术团队将指导你完成大学申请流程，在择校、申请材料填写、个人陈述撰写方面为你提供建议和指导。



“老师们建议我多参加课外活动，给我推荐额外资源来拓宽我的知识面。他们帮助我找到开设我感兴趣专业课程的大学，帮我确定了申请对象。我也通过他们了解到了大学毕业后职业发展的一些情况。”

中国 Yiping (2020届毕业生)

A-Level课程学生，现于牛津大学攻读实验心理学学位。





卓越院校，优越位置

我们的三所学校分别位于英国最具吸引力的三大城市。每所学校都有自己独特的个性，但因同一目标，即为世界各地学生提供优质英国教育，而紧密联系在一起。

学校情况一览



阿贝剑桥中学

- 位于世界最负盛名的大学城中心
- 侧重传统课程和学科
- 校内校外多种寄宿选择
- 丰富的课外活动
- 安静的学习环境



DLD伦敦中学

- 1931年建立起即成为伦敦顶尖学校
- 伦敦市中心唯一的、专门建造的校内寄宿学校
- 广泛的课程和学科选择
- 伦敦及全球顶尖大学专业备考指导
- 伦敦独一无二、令人振奋的文化和学习体验



阿贝曼彻斯特中学

- 规模小，氛围友好，三分之一以上学生为英国本土学生。
- 曼彻斯特是英国最宜居、最适合学习的城市之一
- 可升读英国北部一些世界闻名的大学院校
- 设置灵活、极具创意的课程
- 医学预科课程专家



阿贝DLD高级中学 住宿条件

我们深知对学生来说，拥有一方自己的学习和生活小天地是多么重要，因此我们斥资为学生提供英国最优的寄宿条件。

寝室是学生放松休闲和安静学习的理想之地。学校提供多种类型的房间，所有房间标准配置齐全，均有wifi、书桌、宽敞的衣柜和储物空间。

房间外设有公共区域，学生可在此与朋友见面、社交和学习。公共区域包括设备齐全的厨房和配有休闲娱乐设施和电视的休息室。

学校的舍监与学生同吃同住，提供全天候的支持和关怀，确保学生受到良好照顾，能够积极结交朋友，学业也能稳步提升。

学校所有寄宿公寓均很安全，设有门禁和监控，现场也配备了安保人员。





阿贝剑桥中学

通往顶尖大学的桥梁

自1994年成立以来，阿贝剑桥中学一直以卓越的学术成就而闻名。作为剑桥杰出的国际学校，我们在为国际学生提供教学服务和支持方面拥有丰富经验。我们的学生热爱学习，有旺盛的求知欲，精力充沛。

学生们在这里结交来自世界各地的朋友，共同创造难忘的经历，一起努力取得令人瞩目的成就。

400+
400+学生



40+

来自40多个不同国家

300+

2010年起至今，
300余名学生顺利进入
排名前5大学深造





“你在阿贝剑桥中学学习的
每一天都会遇到新的挑战，
刺激你达到最佳状态。”

校长 Julian Davies博士



剑桥

世界最负盛名的大学之城。

剑桥是传统与现代、平凡与非凡的独特融合，是一座塑造了我们集体历史并将持续影响我们未来的英国小城。

800余年来，这座城市一直是举世闻名的剑桥大学所在之地。剑桥大学一直被推崇为世界顶尖大学之一，在这里诞生了无数改变世界的想法和发现。这所大学培养了100多位诺贝尔奖获得者。这座城市的学术氛围浓厚，激励着我们的学生。学校就位于剑桥，学生也因此获得了更直接接触众多著名院校和研究机构的“特权”。

除浓厚的学术氛围外，剑桥还是一个安宁祥和的小城，拥有英国最美丽的风景。剑桥城内和周边的乡村有众多精彩的文化、休闲和娱乐活动。





学校亮点



特有的预科学位文凭课程

我校特有的预备课程旨在最大限度提高你进入心仪大学的机会。你的老师们是你计划在大学学习的专业和学科领域的专家，将帮助你积累宝贵的知识，提升技能和丰富经验，在申请心仪大学时从众多候选人中脱颖而出。



顶尖大学预备课程

除预科学位文凭课程外，我们还为志在申请牛津剑桥或医学专业的学生提供针对性预备课程。课程在招生考试和面试技巧等关键部分提供广泛指导。



“阿贝·启发” 晚间活动

每周学校都会组织极富启发性的晚间讲座、实践活动和复习课程，作为“阿贝·启发”项目的组成部分。讲座或课程由导师和来自学术界、商界的客座嘉宾主持或教授，通常侧重于学科在当代的一些新发展，或者传统教学大纲未涵盖的主题，旨在扩展学生的知识面，培养探究精神。



50多个社团

学校有50余个由教职工和学生组织运营的社团，是“ABC”课外活动项目的组成部分，极具号召力和吸引力，旨在为你提供课堂之外获得成就和乐趣的绝佳机会。社团主要分为三类：行动力、归属感和创造力。



接近世界顶尖大学的“特权”

800余年来，这座城市一直是举世闻名的剑桥大学所在地。剑桥大学一直被推崇为世界顶尖大学。这座城市的学术氛围浓厚，带给我们的学生许多激励与启发。学校就位于剑桥，学生也因此获得了定期的、更直接接触众多著名院校和研究机构的“特权”。



“剑桥有很强的学术氛围，能和世界上最聪明的教授和学生一起学习是我的荣幸。”

中国台湾 Jacky (2019届毕业生)

A-Level课程学生，现于剑桥大学攻读医学学位。



ABBEY
COLLEGE
CAMBRIDGE



“尽管剑桥是个安静祥和的小城，但每个人都可以在这里找到许多自己感兴趣的活动。只要你想，随时都可以找到乐趣。”

伊朗 Farbod

国际预科课程学生，现于爱尔兰皇家外科医学院攻读医学学位。

专注顶尖大学

每年阿贝剑桥中学都有部分学生顺利升读世界顶尖大学，如牛津大学、剑桥大学、各大医学院和其他排名前10的英国大学。

卓越的升学表现建立在三个核心要素上，我们称之为“三位一体的卓越”：学业成绩优异；精通英语；行业领先的顶尖大学预备课程。

课程包含为学生量身打造的大学申请准备和支持以及本科层面的知识体系建设。该课程针对每个学生的具体需求量身定做，最终目的是确保他们在顶尖大学获得一席之地，能够攻读自己的理想专业。

大学申请预备指导课程

大学申请预备指导课程是我校大学预备课程的核心，每周还有额外的两小时课堂教学，并辅以课外学习。学生可以在多个最受欢迎的大学科目中选择自己的学科领域。我们也为那些希望修读较小众学科的学生提供支持。课程由阿贝剑桥中学的教师负责，他们都是相关学科的专家。

牛津剑桥申请预备课程

为最大限度提高我们的学生成功申请牛津剑桥的几率，我们与Leading Education的牛津剑桥申请专家合作，提供升级版的申请课程（我们称之为“牛津剑桥候选人计划”）。参与此课程的学生将学习如何架构知识体系、准备入学考试、应对面试和择校。

医学院申请预备课程

我校医学预科学位文凭课程的学生也将学习专业的医学院申请预备课程，包括每周5小时的专业医学院申请准备指导，由阿贝剑桥中学的老师授课。

内容涵盖：

- 每周固定课程表中的、精心设计的医学院申请预备课程
- 协助学生获得医疗工作经验
- 协助学生完成各类途径（UCAS或非UCAS途径）的医学院申请。
- 备考生物医学入学考试（BMAT）和大学临床能力倾向测试（UCAT）。
- 面试准备和支持。
- 额外的英语语言支持。
- 每周医学相关社团活动。



阿贝剑桥中学住宿

阿贝剑桥中学校内外寄宿公寓共提供400余间学生寝室。

可选宿舍与房型

ABBEY HOUSE宿舍	为13-16岁学生提供校内住宿。 房型选择： 标准单人房，豪华单人房，标准双人房，豪华双人房。提供全食宿。
PURBECK HOUSE宿舍	为16-21岁学生提供校外住宿。步行2分钟即可抵达学校。 房型选择： 单人套房，单人公寓。提供全食宿。
TRIPOS COURT宿舍	为16-21岁学生提供校外住宿。步行5分钟即可抵达学校。 房型选择： 标准单人房，豪华单人房。提供全食宿，即周中校内用餐，周末餐食自理。
ORCHARD HOUSE宿舍 自2023年1月起开放	为16-21岁学生提供校外住宿。步行15分钟即可抵达学校。 房型选择： 标准单人房，豪华单人房。提供半食宿（早餐和晚餐）。







“我真的很喜欢住在学校宿舍，宿管们都很友好亲切。我还在烹饪社团里学会了做各种菜肴。”

中国香港 Tiffany

国际预科课程学生，现于杜伦大学攻读经济学学位。



DLD伦敦中学

位于伦敦市中心，一所屡获殊荣的寄宿学校。

像伦敦这座我们视之为家的城市一样，DLD伦敦中学也是历史与现代的奇妙融合。学校历史可追溯到1931年，其传统价值追求，如学术严谨、纪律严明、学业成功等，至今仍被视为珍宝、严格遵循。我们把这些价值追求与“关注学生福祉和个人发展”这一原则结合起来，确保我们的毕业生已为毕业后的生活做好充分准备。

作为伦敦市中心唯一一所校内寄宿学校，在DLD伦敦中学学习意味着你生活在城市中心。学生们一觉醒来，就能看到窗外标志性的伦敦天际线；地处南岸区，学生们一离开学院，就能享受到伦敦最好的文化、休闲娱乐活动。

我们的课外活动和周末社团活动充分利用了学校绝佳的地理位置，同时全力确保学生安全且专注于学业。

300+
300+学生



50+

来自50多个不同国家

60%

60%以上的学生得以进入
伦敦顶尖的大学深造





“在DLD伦敦中学，我们把每个学生视作单独个体，给予充分关注。优质教学、屡获殊荣的教牧关怀和贴心的学习支持，帮助学生拓展了知识面，建立了信心，从而获得成功。”

校长 Irfan Latif



伦敦

振奋人心、积极进取的标志性首都

伦敦是世界上最伟大的城市之一，是英国的政治、文化和经济中心。曾有人说，厌倦了伦敦，就意味着厌倦了生活。在伦敦生活和学习，打开家门，就能一脚跨入神奇世界，奇妙体验层出不穷。

伦敦有各类标志性景点，从白金汉宫到大本钟，再到伦敦眼和泰特现代美术馆，数不胜数。伦敦拥有的世界级博物馆、画廊和文化机构，比其他任何欧洲城市都更多。

自建城以来，伦敦就是一个国际化大都市。伦敦的文化多元性和多样性简直不可思议，在这里你会听到多种不同的语言，可以在街头吃到来自世界各地的食物。几百年历史的古老建筑和纪念碑紧邻由玻璃和钢筋混凝土建成的现代摩天大楼。这座城市骄傲地展示着它自己的历史。





学校亮点



屡获殊荣的学校

过去两年，DLD伦敦中学斩获或最终入围了12个私立教育奖项，其中最关注的是被极负盛名的年度最佳私立学校奖提名为“年度寄宿学校”并获得了“评委会特别奖”。



城市中心的家

DLD伦敦中学是伦敦市中心唯一一所寄宿和教学设施共用一栋建筑的学校。学生宿舍就位于学院的楼上。学校帮助学生组成联系紧密的互助团体，提供全面多方位的教牧关怀。每个团体由一位驻校宿管带领，全天候为学生提供支持。



创造激情和进取精神

伦敦是全球商业和创意产业之都，所以商科和艺术自然而然也是我校教学中的两个优势领域。邻近伦敦的产业和创意中心，DLD伦敦中学的学生获益匪浅，部分学生顺利升读全球知名院校如伦敦大学城市学院贝叶斯商学院和伦敦艺术大学。



升读伦敦及全球顶尖大学

我们与位于伦敦的许多世界一流大学建立了紧密联系，可以为学生申请帝国理工学院、国王学院和伦敦大学学院等知名院校提供专业指导。我们在申请英国以外的国际知名大学方面也很有经验，特别关注北美地区的大学，如加州大学洛杉矶分校和纽约大学等。



整个伦敦都是我们的课堂

伦敦是全世界最国际化的大都市之一，也是文化、商业和创意的中心。走出学院大楼，伦敦城各种精彩纷呈的多样体验触手可及。



“在伦敦学习会遇到很多很棒的机会。在DLD伦敦中学学习让我变得更加成熟、独立，为大学生生活做了更充足的准备。”

黎巴嫩 Adam

A-Level课程学生，现于伦敦国王学院学习会计与金融学专业。





“学院的独特之处在于它是一个非常多元且氛围友好的群体。学生和老师都非常好相处，都致力于打造良好的环境氛围，激发学习动力。”

孟加拉国 Maheyra

A-Level课程学生，现于伦敦大学学院学习心理学和语言科学专业。

奖项一览

DLD伦敦中学是英国获奖最多的学校之一。下表为学校近两年获得的奖项和表彰。

奖项	类别	结果
2021年度英国私立学校协会奖	学生心理健康和福祉卓越创新奖	获奖
2021年度英国私立学校协会奖	平等、多样性和包容性卓越创新奖	最终入围
2021年度英国私立学校协会奖	学生个人发展卓越奖	最终入围
2021年度最佳私立学校奖	国际学生最佳体验奖	最终入围
2021年度英国寄宿学校协会奖	学生福祉与心理健康倡议奖	获奖
2021年度TES私立学校奖	年度学生福祉倡议奖	最终入围(受高度推荐)
2020年度英国私立学校协会奖	学生之声创新奖	获奖
2020年度最佳私立学校奖	评委会特别奖-年度最佳私立学校	获奖
2020年度最佳私立学校奖	年度最佳寄宿学校	获奖
2020年度最佳私立学校奖	国际学生最佳体验奖	最终入围
卡内基学校心理健康卓越中心	寄宿学校心理健康奖	金牌(全英第一家获此奖项的学校)
2020年度TES私立学校奖	年度最佳寄宿学校	最终入围



DLD伦敦中学住宿

DLD伦敦中学是伦敦市中心唯一一所可提供校内寄宿的学校。学生可选择入住位于教学楼同一建筑上层的学生寝室（均带独立卫浴设施，共250间），也可选择伦敦当地的寄宿家庭。

我们希望寄宿学生能将宿舍视为“在异国的家”。我们按年龄、性别和居住楼层把寄宿学生分成不同的团体（我们称之为Huddles），由指定的舍管负责照管。男女分住不同楼层。

宿舍房型

双人间	双人寝室，卧室以可移动墙板分隔，共用房间自带独立卫浴设施，共用公共休息室。
豪华单人间	中型和大型两种单人间可供选择（自带独立卫浴设施），共用公共休息室。
单人间	单人间，自带独立卫浴设施，共用公共休息室。
寄宿家庭	单人间，共用卫浴设施。如学生要求，将视情况协调是否能够提供独立卫生间。





每个房间均配备：

- 床和亚麻材质床品
- 带淋浴头、洗手池和坐便器的盥洗室
- 桌椅一套
- 无线网络
- 每周定期更换床品和毛巾
- 配备小厨房的公共休息室

无论学生选择何种房型，学校均提供全食宿。我们的食堂致力于每日提供多种全球各地不同风味的新鲜美食，供学生挑选。



“在这里学习有助于我与不同文化背景的人交流。我喜欢与其他同学讨论，听取不同的意见和想法，一起学习。”

韩国 Daisy

A-Level课程学生，现于伦敦大学学院攻读建筑学学位。



阿贝曼彻斯特中学

曼城中心的非凡学习体验

过去30年，学院一直自豪地立足于曼彻斯特城的中心地带，随城市一同成长，并展现着这座城市最优秀的品质：注重创新、实用主义、幽默和务实精神。

数以千计的来自世界各地的学生选择了我们。学院的氛围友好，致力于帮助学生实现个人发展和学业进步并进入世界一流大学深造，而其中许多大学，如位于本城的曼彻斯特大学，与本校就位于同一地区。我们为这些成就感到自豪。

从规模上来看，阿贝曼彻斯特中学是三所学校中最小的一所，同时英国本土学生比例也最高，本土文化和国外多种文化的碰撞，使我们的课堂和学校生活也变得欢乐和充满生机。

200+
200+学生



30+

来自30多个不同国家

40%

每年有40%以上的学生收到
罗素集团旗下大学的录取通知书





“我们的教学风格，严谨的同时极富创造性，重视每一位学生的发展。我们希望每个学生都能有所参与有所贡献，都能受到赞赏，都能感到被集体接纳。”

校长 Chris Randell



曼彻斯特

勤勉的过去，光辉的未来

曼彻斯特，全世界最早的工业化城市，现代生活诞生地，以其杰出的文化、卓越的创造力和不凡的体育成就而为众人所知，向来被视作英国的“北都”，而曼彻斯特人，则是出了名的独立、自豪、好客和幽默。

近年来，曼彻斯特的文化和经济蓬勃发展，一跃成为英国人口第三大城市和仅次于伦敦的第二大经济体。曼彻斯特的发展为它赢得了“北方强都”的绰号。英国一些顶尖的博物馆就位于曼彻斯特。长期以来它也一直在音乐、体育、文化方面崭露头角。





学校亮点



独一无二的校园社区

从规模上来看，阿贝曼彻斯特中学是三所学校中最小的一所，同时英国本土学生比例也最高，非常适合想要小班授课和个性化学习环境的学生。在这里，你能与英国及世界各地与你志同道合的学生交往并建立友谊。



升读顶尖英国北方名校

许多英国顶尖大学就位于曼彻斯特，例如著名的罗素大学集团成员院校如曼彻斯特大学、利兹大学和利物浦大学。我们与这些大学建立了紧密的联系，并经常邀请客座讲师和招生老师来院为我们的学生提供指导。



将运动激情融入学习

曼城为运动而狂！除学业外，我校还可以为学生提供专业水准的足球/篮球训练和指导。我校许多体育生毕业后也顺利升读顶尖大学，其中一些甚至已经与英国和欧洲的职业或半职业球队签约。



专注医学预科

我们在帮助学生做好申请医学专业的准备方面很有经验，与顶级医学院密切合作，以确保我们的学生具备成功申请医学专业的技能、知识和经验。我们甚至与白金汉大学医学院合作提供课程，作为我校医学预科课程的一部分。



在曼城的中心地带生活、学习

曼彻斯特一直被认为是世界上最适合居住和学习的城市之一。作为阿贝曼彻斯特中学的学生，你将在全欧洲最令人兴奋的城市中心地带生活和学习，各类精彩纷呈的休闲、文化和体育活动令人目不暇接。学校的宿管、教师和工作人员为学生提供全天候支持。



“老师们实在是太棒了！他们的专业知识激励我未来从事科学研究。在曼彻斯特，我获得了更多动力，变成了一个更好的人。”

土耳其 Suleyman

A-Level课程学生，现于伦敦帝国理工学院攻读医学生物科学学位。





“在这里学习我受益良多，我对每一门课程都有了深入的了解和掌握。老师们帮助我为大学生活做了更好的准备，不仅是我的成绩提升了，我个人也得到了很大发展。”

阿尔巴尼亚 Fiona

A-Level课程学生，现于卡迪夫大学学习建筑工程专业。

专注校园生活

在阿贝曼彻斯特中学，我们把学生当作成熟的年轻人来对待，营造的是一种勤奋而又随意的氛围。

我校位于曼彻斯特市中心，提供优质灵活的学习课程，是一所充满活力，振奋人心的学校。最近的一项学生调查显示，我们的学生非常享受在市中心学习随之而来的文化、教育和商业机会。

学校致力于：

- 指导学生取得优异成绩、实现抱负。
- 尊重、珍视每一位学生。营造友好、安全、充满支持的环境，让学生在快乐学习、自信成长。
- 对21世纪青年面临的挑战有敏感认识，培养学生基于充分信息作出决定的能力，并帮助他们下定决心实现目标。
- 帮助学生为大学深造和未来发展作好准备，为社会作出积极贡献。

学校生活的每一个方面都基于我们致力于培养的学生的5种品质，我们称之为“5R”，即规则、严谨、责任、韧性和反思。



我们的教与学是严谨的、有创造性的，专注于满足每个学生的个人需求，帮助实现他们的个人目标。这意味着小班授课、优质教学和因材施教是成功的关键。

我们的“Success in the Sixth Form（在Sixth Form取得成功）”课程帮助学生更有效地学习并实现他们的升学目标。和如此多的世界一流大学同处曼城，我校约60%的学生顺利升入一流大学也就不足为奇了。



阿贝曼彻斯特中学住宿

学年开始时，未满16岁的学生将与我们精心挑选的当地寄宿家庭一起生活。满16岁的学生可入住学校宿舍。

学生将拥有自己的大卧室，配有书桌、衣物储藏空间和独立卫生间。每天提供早餐、午餐和晚餐。寄宿家庭还会提供网络、代为清扫房间和洗涤衣物。

16岁及以上的学生将入住学校的Clydesdale House宿舍，从学院出发，步行10分钟内即可抵达。宿舍配备24小时安保服务、门禁设施、监控摄像、自行车停放处、洗衣设备等。公寓内还有维护团队常驻，每周保洁定期清理厨房。学院为所有学生提供全食宿。

宿管与学生同吃同住，照管学生以确保其安全和健康，且每周组织丰富活动。





Clydesdale House宿舍提供单人间，男女学生分区居住。房间标准配置如下：

- 4英尺宽的床(比标准单人床宽)
- 桌椅
- 衣柜和抽屉
- 架子/储物空间
- 独立卫浴设施（含坐便器、洗手池和淋浴）
- 窗帘和遮光帘

住宿费还包含：

- 一日三餐。早餐、盒装午餐和晚餐均由校内厨师准备。
- 大型公共厨房，配备各种电器，如烤箱、烤面包机、水壶等。
- 大型公共休息室，配有沙发、餐桌和50英寸电视。
- 良好的网络连接。
- 每周一次浴室清洁及清洗床品和毛巾。
- 全职宿管24小时驻守
- 所有洗衣工作
- 室内自行车存放处
- 宿管安排的活动（请注意，部分外出旅行需额外收费）。



“每个人都很亲切友好，让我觉得自己很受欢迎。宿管老师、其他学生、老师们都相处得很好，成了朋友。”

尼日利亚 Eniola

“学术课程+足球训练”课程学生，现于曼彻斯特都会大学学习应用计算专业。

2021年度学生升学情况

每年阿贝DLD高级中学都会有学生被一些全世界最负盛名和最顶尖的大学录取。以下是2021年度我校学生升学情况：

A-LEVEL课程学生被排名前20大学录取情况

学生姓名	国家/地区	成绩	专业
1、圣安德鲁斯大学			
Jocelyn	印度尼西亚	A*A*A*A*	医学
3、剑桥大学			
Tianyu	中国	A*A*A*A*	计算机科学
Yiming	中国	A*A*A*A*	自然科学
4、伦敦帝国理工学院			
Dmitriy	英国	A*A*A*	化学
Hoi Lam	中国香港	A*A*A	生物科学
Ian	马来西亚	A*A*A*A*	计算机学
Luling	中国	A*A*A*	化学
Pavindran	马来西亚	A*A*A*	生物科学
Sarp	土耳其	A*A*A*	医药生物科学
Sofiia	俄罗斯	A*A*A*A*	航空工程学
Victoria	马来西亚	A*A*A	生物医学工程
Ziyu	中国	A*A*A*A*	化学

学生姓名	国家/地区	成绩	专业
5、伦敦政治经济学院			
Ana	格鲁吉亚	A*A*A*	管理学
Ruiqi	中国	A*A*A*A*	数学与经济学
6、杜伦大学			
Aaron	中国香港	A*AA	心理学
Simran	英国	BCC	生物科学
7、伦敦大学学院			
Anatolii	乌克兰	A*A*A*	自然科学
Assiya	哈萨克斯坦	A*ABB	人口健康科学
Chan Hyuk	韩国	A*A*A	计算机科学
Dahui	韩国	A*BB	建筑学
Deyu	中国	A*AAA	化学
Hooman	伊朗	AAB	药学
Junwen	中国	A*AA	社会科学
Keyu	中国	A*A*AA	经济学
Kiara	意大利	AAAA	英语
Lance	马来西亚	A*A*A*	工程学（化学方向）
Luca	英国	A*A*A*	物理学
Maherya	孟加拉国	A*AA	心理学与语言科学
Minh Dat	越南	A*A*A	统计学、经济学与金融学
Oksana	俄罗斯	A*A*A	法学
Peijia	中国	A*A*AA	化学
Qinglan	中国	A*A*AB	数学

学生姓名	国家/地区	成绩	专业
7、伦敦大学学院（续表）			
Samuel	中国香港	A*ABB	历史、政治与经济学
Sophia	美国	A*AB	全球人道主义研究
Yu Han	马来西亚	A*A*A*	法学
Zahra	伊朗	A*A*A	药学
8、华威大学			
Chunyu	中国	A*AAB	物理学
Hung Dung	越南	A*A*A	经济学
Xi	中国	A*A*AB	经济学
Xiyang	中国	A*A*A*	会计与金融学
Zihan	中国	A*A*A	工程学
9、巴斯大学			
Anne Umashime	尼日利亚	AAC	政治学与经济学
Elliott	英国	A*AAA	机械工程
10、拉夫堡大学			
Danniel	尼日利亚	A*A*A*	经济学
11、兰卡斯特大学			
Aimen	英国	A*A*A*A	计算机科学与数学
Saif	英国	BB	生物学
Qianhuan	中国	ACC	化学
12、格拉斯哥大学			
Furong	中国	ABB	化学
Orla	英国	BB	影视研究

学生姓名	国家/地区	成绩	专业
12、格拉斯哥大学 (续表)			
Suke	中国	A*ACC	数学
Yin Hang	中国香港	ABB	机械工程
13、爱丁堡大学			
Kay Thari	缅甸	AABC	经济学与金融
Napatsorn	泰国	A*A*A*	兽医学
Sophie	英国	A*AA	英国文学
Ziyi	中国	A*AA	生物科学
14、布里斯托大学			
Carl	德国	AAB	国际政策
15、利兹大学			
Abhay	英国	AAA	法学
Artemiy	俄罗斯	A*AB	时尚营销
Charlie Angel	印度尼西亚	ABB	化学工程
Hemant	澳大利亚	AAA	计算机科学
16、南安普敦大学			
Aung Phone Thant	缅甸	AABB	土木工程
Kiet	越南	A*AB	物理学
Resul Hikmet	哈萨克斯坦	A*AB	法学
18、伦敦国王学院			
Adam	黎巴嫩	A*AA	会计与金融学
Byron	中国香港	A*AAB	生物医药科学
Elizabet	保加利亚	ABB	地理
Huanzhao	中国	A*A*A*A*	数学
Julia	波兰	A*AB	生物医药科学
Mariia	俄罗斯	A*A*AB	生物医药科学
Ngoc Anh	越南	A*A	数学

学生姓名	国家/地区	成绩	专业
18、伦敦国王学院 (续表)			
Richard	爱沙尼亚	A*A*A	欧洲政治学
Subeen	韩国	A*AA	经济学
Xingyu	中国	AAA	会计与金融学
Yujia	中国	ABD	数学
20、阿伯丁大学			
Mohammad	约旦	BBB	生命科学





A-LEVEL课程学生被其它排名前50大学录取情况

排名	院校	录取学生人数
21	埃克塞特大学	2
22	谢菲尔德大学	2
23	曼彻斯特大学	12
30=	利物浦大学	3
33	伦敦大学亚非学院	3
34	雷丁大学	1
35=	卡迪夫大学	1
35=	邓迪大学	1
37	莱斯特大学	3
40	伦敦玛丽女王大学	9
42	纽卡斯尔大学	4
46	肯特大学	1
47	萨塞克斯大学	2

其他A-LEVEL课程学生升学情况

部分院校	
伦敦艺术大学	英国及爱尔兰现代音乐学院
白金汉大学	伦敦大学城市学院
都柏林大学 (爱尔兰)	佛罗里达理工学院 (美国)
格林威治大学	香港大学
马兰欧尼时装与设计学院(伦敦校区)	金斯顿大学
罗马路易斯大学 (意大利)	曼彻斯特都会大学
诺桑比亚大学	牛津布鲁克斯大学
波兹南工业大学 (波兰)	伦敦雷文斯伯恩大学
史丹福郡大学	汤普森河大学 (加拿大)
加利福尼亚大学洛杉矶分校 (美国)	威斯敏斯特大学

国际预科课程学生被排名前25大学录取情况

学生姓名	国家/地区	总分	专业
6、杜伦大学			
Jinqi	中国	84%	经济学与管理学
Kiu Yuet	中国香港	89%	经济学
Thanabodee	泰国	90%	商学与管理学
Wanrou	中国	83%	商学与管理学
Yihan	中国	79%	心理学
9、巴斯大学			
Jakhangir	哈萨克斯坦	93%	计算机科学
Princely Chukwunwike	尼日利亚	83%	机械工程
Wen Chien	中国台湾	84%	生物化学
10、拉夫堡大学			
Nan Myat Mon Kay	缅甸	86%	土木工程
11、兰卡斯特大学			
Jiajun	中国	74%	经济学与金融学
Minyu	中国	79%	会计与金融学
Ning	中国	67%	企业管理
Nuria Raposo	莫桑比克	86%	企业管理
Wai Chung	中国香港	74%	化学工程
Yongqing	中国	74%	会计与金融学
13、爱丁堡大学			
Xiaohua	中国	86%	会计与金融学



学生姓名	国家/地区	总分	专业
15、利兹大学			
Haluk	土耳其	91%	计算机科学
Ibrahim	苏丹	67%	药理学
Mbechun	尼日利亚	74%	化学工程
Pak Kiu	中国香港	88%	经济学与政治学
Sadeq Jaafar	伊拉克	72%	国际关系
Shesen	中国	83%	经济学与金融学
Yucheng	中国	81%	企业管理
Zhiyi	中国	75%	企业管理
16、南安普敦大学			
Congying	中国	76%	时尚营销与管理
Ruijia	中国	74%	时尚营销与管理
Shenao	中国	82%	数学与金融学
Siyu	中国	77%	会计与金融学
Tenghai	中国	72%	经济学与企业管理
18、伦敦国王学院			
Aldiyar	哈萨克斯坦	79%	生物医药科学
Aleyna	保加利亚	83%	政治经济学
Atiyeh	伊朗	88%	生物医药科学
Aysel	保加利亚	81%	历史与国际关系
Botao	中国	87%	经济学
Ibrahim Suleyman	尼日利亚	81%	电子工程学

学生姓名	国家/地区	总分	专业
18、伦敦国王学院（续表）			
Jas	中国	72%	国际发展
Laura	哈萨克斯坦	88%	国际管理
Lester	中国香港	74%	数字文化
Medya	伊朗	81%	政治经济学
Shihao	中国	88%	数学与管理学和金融学
19、约克大学			
Li Yi	马来西亚	80%	心理学
21、埃克塞特大学			
Abdul-Jabbar	尼日利亚	73%	机械工程
Minh Hien	越南	78%	会计与金融学
Minh Tam	越南	90%	营销与管理
Osaze David	尼日利亚	74%	营销与管理
22、谢菲尔德大学			
Xuxiang	中国	76%	会计与财务管理
Yanzhe	中国	80%	会计与金融学
23、曼彻斯特大学			
Puteri Adriana	马来西亚	78%	心理学
Xinyu	中国	89%	管理学
Yiheng	中国	86%	电子工程学
Yuhan	中国	72%	管理学

国际预科课程学生被其他排名前50大学录取情况

排名	院校	录取学生人数
26	伦敦大学皇家霍洛威学院	3
28	诺丁汉大学	2
30=	利物浦大学	3
32	萨里大学	2
34	雷丁大学	1
40	伦敦玛丽女王大学	6
42	纽卡斯尔大学	2
45	阿斯顿大学	1
46	肯特大学	1
47	萨塞克斯大学	2
48	基尔大学	1

其他国际预科课程学生升学情况

部分院校	
伦敦艺术大学	白金汉大学
伦敦大学城市学院	中央兰开夏大学
考文垂大学	伦敦大学金史密斯学院
哈德斯菲尔德大学	英国法学大学
利物浦约翰摩尔斯大学	伦敦银行与金融学院
曼彻斯特都会大学	伦敦摄政大学
伯明翰皇家音乐学院	爱尔兰皇家外科医学院
索尔福德大学	格林纳达圣乔治大学
西英格兰大学	威斯敏斯特大学



BTEC课程学生升学情况

专业/院校
伦敦艺术大学公共关系专业
伯恩茅斯大学电影制作与摄影专业
奇切斯特大学体育传媒专业
格拉斯哥大学影视研究专业
牛津布鲁克斯大学商业企业和创业管理专业
牛津布鲁克斯大学会展管理专业
伦敦玛丽女王大学计算机专业
罗汉普顿大学数字媒体专业
威斯敏斯特大学商业管理专业
威斯敏斯特大学插画与视觉传达专业
约克大学商学和管理学专业



学期安排和学费

2022-2023年度学期安排*

秋季学期	2022年9月1日星期四至2022年12月14日星期三 (DLD伦敦中学) 2022年9月5日星期一至2022年12月16日星期五 (阿贝剑桥中学) 2022年9月12日星期一至2022年12月16日星期五 (阿贝曼彻斯特中学)
秋季学期期中假	2022年10月17日星期一至2022年10月28日星期五 (DLD伦敦中学) 2022年10月24日星期一至2022年10月28日星期五 (阿贝剑桥中学、阿贝曼彻斯特中学)
春季学期	2023年1月10日星期二至2023年3月31日星期五 (DLD伦敦中学) 2023年1月9日星期一至2023年3月31日星期五 (阿贝剑桥中学) 2023年1月9日星期一至2023年4月6日星期四 (阿贝曼彻斯特中学)
春季学期期中假	2023年2月13日星期一至2023年2月17日星期五 (3所学校)
复活节假日	2023年4月3日星期一至2023年4月14日星期五 (DLD伦敦中学、阿贝剑桥中学) 2023年4月7日星期五至2023年4月14日星期五 (阿贝曼彻斯特中学)
夏季学期	2023年4月17日星期一至2023年6月30日星期五 (3所学校)
夏季学期期中假	2023年5月29日星期一至2023年6月2日星期五 (3所学校)

* 学期安排只作说明用途，可能会发生更改。正式学期安排请联络各学校查询。

2022-2023学年国际学生学费

(除特别标明的外, 所有费用均为年度费用)

	阿贝剑桥中学	DLD伦敦中学	阿贝曼彻斯特中学
GCSE 2年制课程 (2022年9月开课)	£33,200	£33,000	£22,440
GCSE 一年半制课程 (前6个月课程, 2023年1月开课)	£28,850	-	£17,510
GCSE 1年制课程 (2022年9月开课)	£33,200	£33,000	£26,305
A-Level 3年制课程 (2022年9月开课)	-	-	£22,440
A-Level 2年制课程 (2022年9月开课)	£33,200	£33,000	£26,305
A-Level 一年半制课程 (前6个月课程, 2023年1月开课)	£28,830	£28,700	-
国际预科 两年制课程 (2022年9月开课)	-	-	£22,400
国际预科 一年半制课程 (前6个月课程, 2023年1月开课)	-	-	£17,510
国际预科 一年制课程 (2022年9月开课)	£33,200	£33,000	£26,305
BTEC 一年制/两年制课程 (2022年9月开课)	-	£33,000	-
学术课程+篮球训练 (2022年9月开课, 含住宿)	-	-	£32,950
学术课程+足球训练 (2022年9月开课, 含住宿)	-	-	精英课程 £38,500 提高课程 £35,000
英语先修课/学术预备课程 (每学期, 1月/4月/9月开课)	£9,450	£9,400	-
英国寄宿学校生活体验课程/ 英语课程+体育训练			
9月至12月	£17,250	£18,500	£14,260
1月至4月	£14,300	£15,400	£12,080
4月至6月	£10,950	£12,100	£8,780

2022-2023年度欧洲经济区学生学费 (除特别标明的外, 所有费用均为年度费用)

	阿贝剑桥中学	DLD伦敦中学	阿贝曼彻斯特中学
GCSE 2年制课程 (2022年9月开课)	£26,050	£25,950	£12,630
GCSE 一年半制课程 (前6个月即春季和夏季2个学期的学费, 2023年1月开课)	£21,600	-	£9,190
GCSE 1年制课程 (2022年9月开课)	£26,050	£25,950	£12,630
A-Level 2年制课程 (2022年9月开课)	£26,050	£25,950	£14,205
A-Level 一年半制课程 (前6个月即春季和夏季2个学期的学费, 2023年1月开课)	£21,600	£21,500	-
国际预科 两年制课程 (2022年9月开课)	-	-	£14,130
国际预科 一年半制课程 (前6个月即春季和夏季2个学期的学费, 2023年1月开课)	-	-	£10,930
国际预科 一年制课程 (2022年9月开课)	£26,050	£25,950	£16,470
BTEC 一年制/两年制课程 (2022年9月开课)	-	£25,950	-
学术课程+篮球训练 (2022年9月开课, 不含住宿)	-	-	£15,000
学术课程+足球训练 (2022年9月开课, 不含住宿)	-	-	精英课程 £19,000 提高课程 £16,415
英语先修课/学术预备课程 (每学期的学费, 1月/4月/9月开课)	£7,500	£7,450	-
英国寄宿学校生活体验课程/ 英语课程+体育训练			
9月—12月	£17,250	£18,500	£14,260
1月—4月	£14,300	£15,400	£12,080
4月—6月	£10,950	£12,100	£8,780



DLD
COLLEGE
LONDON
ESTABLISHED 1931

住宿费

除特别标明的外，无论选择何种房型，学院为所有学生均提供全食宿。

阿贝剑桥中学

房型	年度费用
Abbey House宿舍	
标准单人间	£23,900
豪华单人间	£25,450
标准双人间	£18,550
豪华双人间	£19,700
Purbeck House宿舍	
单人套房	£25,950
公寓	£27,600
Tripos Court宿舍	
标准单人间	£21,200
豪华单人间	£22,800
Orchard House宿舍（自2023年1月起开放）	
标准单人间（半食宿）	£17,500
豪华单人间（半食宿）	£18,300



DLD伦敦中学

房型	年度费用
双人间	£20,100
豪华单人间	£28,850
单人间	£26,200
寄宿家庭房间 (提供早餐或早餐和晚餐)	£12,100 - £14,700

阿贝曼彻斯特中学

房型	年度费用
标准套房	£14,350
转角套房	£15,350
豪华套房	£16,995
寄宿家庭房间	£12,050



立即申请

请联系您身边的咨询老师索取申请表，期待您的加入！



mitre



地址：Abbey DLD Group of Colleges
50 Queen Anne Street,
London W1G 8HJ
电话：+44 (0) 20 7487 6000
网址：www.abbeycolleges.co.uk



α+ Alpha Plus
group

阿贝DLD高级中学隶属于Alpha Plus集团